

# Deddf Llesiant Cenedlaethau'r Dyfodol (Cymru) 2015



Llywodraeth Cymru  
Welsh Government

Yr hanfodion

[www.llyw.cymru](http://www.llyw.cymru)



Cynghori, Annog  
a Hybu



Panel Cynghori



Adroddiad  
Blyneddol



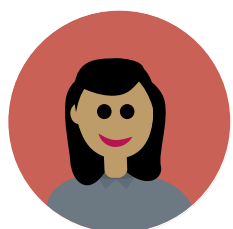
Archwilydd  
Cyffredinol  
Cymru



Cynnal Adolygiadau



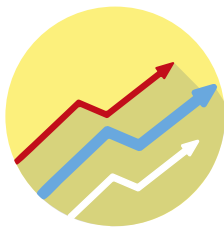
Cydweithio



Comisiynydd  
Cenedlaethau'r  
Dyfodol



Adroddiad  
Cenedlaethau'r  
Dyfodol



Adroddiad  
Tuaddiadau'r  
Dyfodol



Integreiddio



Cynnwys



Hirdymor



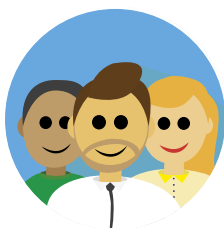
Gwneud  
Argymhellion



Dangosyddion  
cenedlaethol a  
cherrig milltir



Atal



Byrddau  
Gwasanaethau  
Cyhoeddus



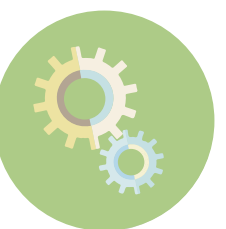
Ymchwil



Ymateb i  
Gomisiynydd  
Cenedlaethau'r  
Dyfodol



Datblygu  
Cynaliadwy



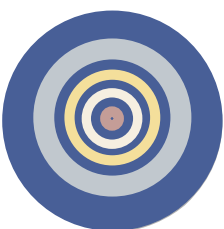
Egwyddor  
Datblygu  
Cynaliadwy



Tryloywder



Dyletswydd  
Llesiant



Nodau Llesiant



Datganiad  
Llesiant

Beth yw Deddf Llesiant Cenedlaethau'r Dyfodol (Cymru)?	3
Pam mae angen y gyfraith hon?	4
Pa gyrff cyhoeddus sy'n dod o dan ddyletswydd llesiant y Ddeddf?	4
Sut mae'n gweithio?	5
Diffinio Datblygu Cynaliadwy	5
Dyletswydd Llesiant	5
Nodau Llesiant	6
Egwyddor Datblygu Cynaliadwy	7
Tryloywder	8
Archwilydd Cyffredinol Cymru	8
Comisiynydd Cenedlaethau'r Dyfodol Cymru	9
Dangosyddion Cenedlaethol a Cherrig Milltir	10
Adroddiad Tueddiadau'r Dyfodol	10
Byrddau Gwasanaethau Cyhoeddus	11
Rhagor o wybodaeth	12

Ail Argraffiad Mai 2015

Paratowyd y ddogfen hon gan Adran Adnoddau Naturiol Llywodraeth Cymru i helpu'r rhai sy'n darllen y Ddeddf, ac nid yw'n rhan o'r Ddeddf nac yn ganllaw statudol i'r Ddeddf.

Cyhoeddwyd y ddogfen gan Lywodraeth Cymru fel ffordd ddefnyddiol o gyfathrebu ac fe ddylai'r darllenwyr gael cyngor cyfreithiol eu hunain mewn perthynas â'r Ddeddf a'r darpariaethau ynddi.

# Deddf Llesiant Cenedlaethau'r Dyfodol (Cymru) 2015

## Beth yw'r Ddeddf?

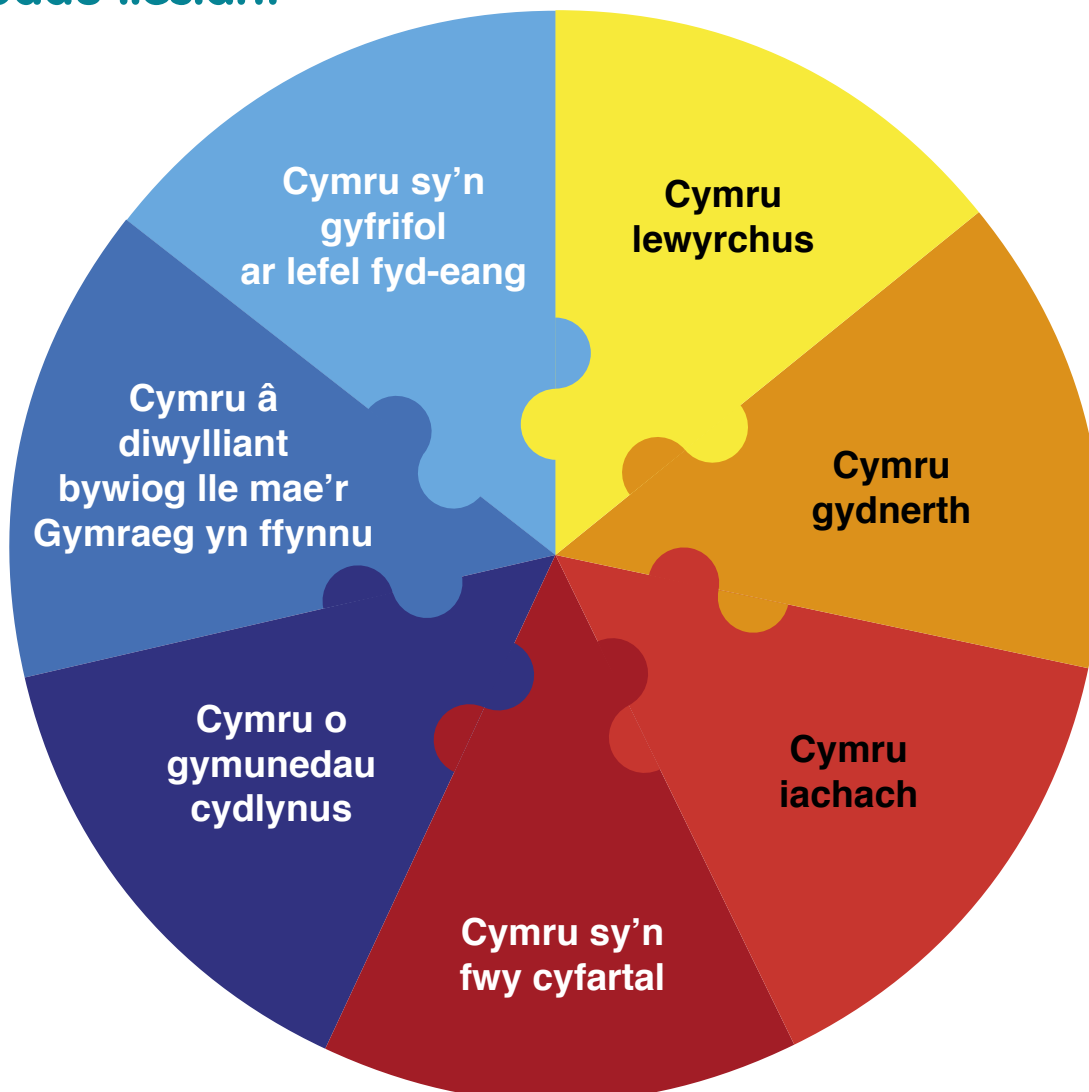
Mae Deddf Llesiant Cenedlaethau'r Dyfodol (Cymru) yn ymwneud â gwella llesiant cymdeithasol, economaidd, amgylcheddol a diwylliannol Cymru.

Bydd yn helpu'r cyrff cyhoeddus sydd wedi'u rhestru yn y Ddeddf i feddwl am y tymor hir, gweithio'n well gyda phobl a chymunedau a chyda'i gilydd, ceisio atal problemau a dilyn dull gweithredu cyson.

Bydd hyn yn ein helpu ni i greu Cymru yr ydym i gyd eisiau byw ynddi, nawr ac yn y dyfodol.

Er mwyn gwneud yn siŵr ein bod i gyd yn gweithio tuag at yr un weledigaeth, mae'r Ddeddf yn pennu saith o nodau llesiant.

## Nodau llesiant



## Pam mae angen y gyfraith hon?

Mae Cymru'n wynebu sawl her nawr ac yn y dyfodol, fel newid yn yr hinsawdd, tldi, anghydraddoldeb iechyd a swyddi a thwf. I fynd i'r afael â'r rhain, mae'n rhaid i ni gydweithio. I roi i genedlaethau heddiw ac yfory fywyd o ansawdd da, mae'n rhaid i ni feddwl am effeithiau tymor hir ein penderfyniadau. Bydd y gyfraith hon yn sicrhau bod ein sector cyhoeddus ni'n gwneud hyn.

## Pa gyrff cyhoeddus sy'n dod o dan ddyletswydd llesiant y Ddeddf?

- Gweinidogion Cymru
- Awdurdodau Lleol
- Byrddau Iechyd Lleol
- Iechyd Cyhoeddus Cymru
- Ymddiriedolaeth GIG Felindre
- Awdurdodau Parciau Cenedlaethol
- Awdurdodau Tân ac Achub
- Cyfoeth Naturiol Cymru
- Cyngor Cyllido Addysg Uwch Cymru
- Cyngor Celfyddydau Cymru
- Cyngor Chwaraeon Cymru
- Llyfrgell Genedlaethol Cymru
- Amgueddfa Cymru.

# Sut mae'n gweithio?



## Datblygu Cynaliadwy

Mae datblygu cynaliadwy yn ymwneud â gwella'r ffordd yr ydym yn sicrhau ein llesiant economaidd, cymdeithasol, amgylcheddol a diwylliannol. Mae'r Ddeddf yn dechrau drwy roi diffiniad o beth rydym yn ei olygu wrth ddweud datblygu cynaliadwy.

**Yn y Ddeddf hon, ystyr “datblygu cynaliadwy” yw'r broses o wella llesiant economaidd, cymdeithasol, amgylcheddol a diwylliannol Cymru drwy weithredu, yn unol â'r egwyddor datblygu cynaliadwy, gan anelu at gyrraedd y nodau llesiant.**

*Rhan 2 'Gwella Llesiant', adran 2 'Datblygu cynaliadwy'.*

Er mwyn i Gymru fod yn gynaliadwy, mae'n bwysig ein bod yn gwella'r pedair agwedd ar ein llesiant. Mae pob un mor bwysig â'i gilydd.



## Dyletswydd Llesiant

Mae'r Ddeddf yn pennu dyletswydd y bydd disgwyl i gyrff cyhoeddus ei chyflawni. Ystyr dyletswydd yw bod rhaid iddynt wneud hyn yn ôl y gyfraith. Mae'r ddyletswydd llesiant yn dweud:

**Rhaid i bob corff cyhoeddus ymgymryd â datblygu cynaliadwy.**

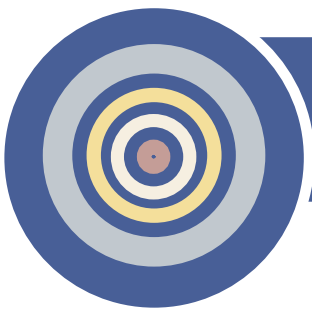
**Rhaid i weithredoedd corff cyhoeddus wrth ymgymryd â datblygu cynaliadwy gynnwys:**

- a. gosod a chyhoeddi amcanion (“amcanion llesiant”) sy'n cael eu cynllunio i sicrhau ei fod yn cyfrannu i'r eithaf at gyrraedd pob un o'r nodau llesiant, a**
- b. cymryd pob cam rhesymol (wrth arfer ei swyddogaethau) i gyflawni'r amcanion hynny.**

*Rhan 2 'Gwella Llesiant', adran 3 'Dyletswydd Llesiant ar gyrff cyhoeddus', paragraffau (1) a (2).*

Mae hyn yn golygu bod rhaid i bob corff cyhoeddus sydd wedi'u rhestru yn y Ddeddf weithio i wella llesiant economaidd, cymdeithasol, amgylcheddol a diwylliannol Cymru. Er mwyn gwneud hyn, mae'n rhaid iddynt osod a chyhoeddi amcanion llesiant.

Bydd yr amcanion hyn yn dangos sut bydd pob corff cyhoeddus yn gweithio i weledigaeth ar gyfer Cymru sydd wedi'i datgan yn y nodau llesiant. Wedyn rhaid i gyrff cyhoeddus weithredu er mwyn gwneud yn siŵr eu bod yn bodloni'r amcanion maent yn eu gosod.



# Nodau Llesiant

Mae'r saith o nodau Llesiant yn dangos y math o Gymru rydym eisiau ei gweld. Gyda'i gilydd maent yn darparu gweledigaeth ar y cyd ar gyfer y cyrff cyhoeddus sydd wedi'u rhestru yn y Ddeddf, i weithio tuag ati.

Maent yn gyfres o nodau; mae'r Ddeddf yn datgan yn glir bod rhaid i gyrff cyhoeddus weithio i gyflawni'r holl nodau, nid dim ond un neu ddau.

Nod	Disgrifiad o'r nod
<b>Cymru lewyrchus</b>	Cymdeithas arloesol, gynhyrchiol, carbon isel sy'n cydnabod y terfynau sydd ar yr amgylchedd byd-eang ac sydd, o ganlyniad, yn defnyddio adnoddau mewn modd effeithlon a chymesur (gan gynnwys gweithredu ar newid yn yr hinsawdd); ac sy'n datblygu poblogaeth fedrus ac addysgedig mewn economi sy'n cynhyrchu cyfoeth ac yn cynnig cyfleoedd cyflogaeth, gan ganiatáu i bobl fanteisio ar y cyfoeth a gynhyrchir drwy gael gafael ar waith addas.
<b>Cymru gydnerth</b>	Cenedl sy'n cynnal ac yn gwella amgylchedd naturiol bioamrywiol gydag ecosystemau iach gweithredol sy'n cynnal cydnerthedd cymdeithasol, economaidd ac ecolegol ynghyd â'r gallu i addasu i newid (er enghraifft newid yn yr hinsawdd).
<b>Cymru iachach</b>	Cymdeithas lle mae llesiant corfforol a meddyliol pobl cystal â phosibl a lle deallir dewisiadau ac ymddygiadau sydd o fudd i iechyd yn y dyfodol.
<b>Cymru sy'n fwy cyfartal</b>	Cymdeithas sy'n galluogi pobl i gyflawni eu potensial ni waeth beth fo'u cefndir neu eu hamgylchiadau (gan gynnwys eu cefndir a'u hamgylchiadau cymdeithasol-economaidd).
<b>Cymru o gymunedau cydlynus</b>	Cymunedau atyniadol, hyfyw a diogel sydd â chysylltiadau da.
<b>Cymru â diwylliant bywiog lle mae'r Gymraeg yn ffynnu</b>	Cymdeithas sy'n hyrwyddo ac yn gwarchod diwylliant, treftadaeth a'r Gymraeg ac sy'n annog pobl i gyfranogi yn y celfyddydau, a chwaraeon a gweithgareddau hamdden.
<b>Cymru sy'n gyfrifol ar lefel byd-eang</b>	Cenedl sydd, wrth iddi wneud unrhyw beth i wella llesiant economaidd, cymdeithasol, amgylcheddol a diwylliannol Cymru, yn ystyried a allai gwneud peth o'r fath gyfrannu'n gadarnhaol at lesiant byd-eang.



# Egwyddor Datblygu Cynaliadwy

Mae'r Ddeddf wedi pennu 'egwyddor datblygu cynaliadwy' er mwyn dweud wrth sefydliadau sut i gyflawni eu dyletswydd dan y Ddeddf.

**Yn y Ddeddf hon, mae unrhyw gyfeiriad at y ffaith bod corff cyhoeddus yn gwneud rhywbeth “yn unol â'r egwyddor datblygu cynaliadwy” yn golygu bod yn rhaid i'r corff weithredu mewn modd sy'n ceisio sicrhau bod anghenion y presennol yn cael eu diwallu heb beryglu gallu cenedlaethau'r dyfodol i ddiwallu eu hanghenion hwythau.**

*Rhan 2 'Gwella Llesiant', adran 5 'Yr egwyddor datblygu cynaliadwy', paragraff (1).*

Wrth wneud eu penderfyniadau, rhaid i gyrff cyhoeddus wneud yn siŵr eu bod yn ystyried yr effaith y gallent ei chael ar bobl sy'n byw eu bywydau yng Nghymru yn y dyfodol.

Mae 5 peth y mae'n rhaid i gyrff cyhoeddus feddwl amdanynt i ddangos eu bod wedi dilyn yr egwyddor datblygu cynaliadwy. Bydd cadw at y dulliau gweithio hyn yn ein helpu ni i gydweithio'n well, osgoi ailadrodd camgymeriadau'r gorffennol a mynd i'r afael â rhai o'r heriau hirdymor rydym yn eu hwynebu.

## Hirdymor



Pwysigrwydd sicrhau cydbwysedd rhwng anghenion tymor byr a'r angen am ddiogelu'r gallu i ddiwallu anghenion tymor hir hefyd.

## Atal



Sut gall gweithredu i atal problemau rhag digwydd neu waethygu helpu cyrff cyhoeddus i gyflawni eu hamcanion.

## Integreiddio



Ystyried sut gall amcanion llesiant y corff cyhoeddus effeithio ar bob un o'r nodau llesiant, ar bob un o'u hamcanion eraill, neu ar amcanion cyrff cyhoeddus eraill.

## Cydweithio



Gallai cydweithredu ag unrhyw berson arall (neu wahanol adrannau yn y corff ei hun) helpu'r corff i fodloni ei amcanion llesiant.

## Cynnwys



Pwysigrwydd cynnwys pobl sydd â diddordeb mewn cyflawni'r nodau llesiant, a sicrhau bod y bobl hynny'n adlewyrchu amrywiaeth yr ardal maent yn ei gwasanaethu.



## Tryloywder

Mae'n bwysig bod cyrff cyhoeddus yn defnyddio'r egwyddor datblygu cynaliadwy yn eu gwaith a'u bod yn gallu dangos i bobl eu bod yn gwneud cynnydd tuag at gyflawni'r nodau llesiant. Mae'r Ddeddf yn pennu nifer o gamau er mwyn gwneud yn siŵr bod y cyrff cyhoeddus sydd wedi'u rhestru yn y Ddeddf yn gwneud hyn:

### Datganiad Llesiant



Rhaid i gyrff cyhoeddus gyhoeddi datganiad wrth bennu eu hamcanion llesiant, yn esbonio pam maent yn teimlo y bydd yr amcan o help iddynt gyflawni'r nodau a sut maent wedi cadw at yr egwyddor datblygu cynaliadwy. Hefyd mae'n rhaid iddynt wneud yn siŵr eu bod yn cynnwys pobl sydd â diddordeb mewn cyflawni'r nodau, a bod y bobl hynny'n adlewyrchu amrywiaeth eu hardal.

### Adroddiad Blynyddol



Bob blwyddyn mae'n rhaid i gyrff cyhoeddus gyhoeddi adroddiad blynyddol yn dangos y cynnydd maent wedi'i wneud gyda chyflawni eu hamcanion.

### Ymateb i Gomisiynydd Cenedlaethau'r Dyfodol



Pan mae Comisiynydd Cenedlaethau'r Dyfodol yn gwneud argymhellion i gorff cyhoeddus, mae'n rhaid i'r corff gyhoeddi ei ymateb. Os na fydd y corff cyhoeddus yn dilyn yr argymhelliad, mae'n rhaid iddo ddweud pam, a nodi pa gam gweithredu fydd yn ei roi ar waith yn ei le.



## Archwilydd Cyffredinol Cymru

Gall Archwilydd Cyffredinol Cymru gynnal archwiliadau ar y cyrff cyhoeddus sydd wedi'u rhestru yn y Ddeddf er mwyn asesu'r canlynol:

...i ba raddau y mae corff wedi gweithredu yn unol â'r egwyddor datblygu cynaliadwy wrth;

- a. Gosod amcanion llesiant, a
- b. Cymryd camau i gyflawni'r amcanion hynny.

*Rhan 2 'Gwella Llesiant', adran 15 'Yr egwyddor datblygu cynaliadwy: Ymchwiliadau'r Archwilydd Cyffredinol', paragraff (1).*

Bydd Archwilydd Cyffredinol Cymru a Chomisiynydd Cenedlaethau'r Dyfodol er yn helpu i sicrhau bod cyrff cyhoeddus yn atebol am eu perfformiad wrth gyflawni'r Ddeddf.





## Comisiynydd Cenedlaethau'r Dyfodol Cymru

Rôl Comisiynydd Cenedlaethau'r Dyfodol Cymru yw gweithredu fel gwarchodwr ar ran buddiannau cenedlaethau'r dyfodol yng Nghymru, a chefnogi'r cyrff cyhoeddus sydd wedi'u rhestru yn y Ddeddf i weithio tuag at gyflawni'r nodau llesiant.

Mae amrywiaeth o bethau y gall Comisiynydd Cenedlaethau'r Dyfodol Cymru ei wneud:

### Cynghori, annog a hybu



Gall y Comisiynydd roi cyngor i gyrff cyhoeddus ac i Fyrddau Gwasanaethau Cyhoeddus, a'u hybu a'u hannog i weithio i fodloni eu hamcanion llesiant.

### Ymchwil



Gall y Comisiynydd gynnal ymchwil gan gynnwys ymchwil i'r nodau llesiant, y dangosyddion cenedlaethol a'r cerrig milltir, a'r egwyddor datblygu cynaliadwy a sut mae cyrff cyhoeddus yn ei rhoi ar waith.

### Cynnal adolygiadau



Gall y Comisiynydd gynnal adolygiad o sut mae cyrff cyhoeddus yn ystyried effaith tymor hir eu penderfyniadau, a gwneud argymhellion yn seiliedig ar ei ganfyddiadau.

### Gwneud argymhellion



Gall y Comisiynydd wneud argymhellion i gorff cyhoeddus am y camau y mae wedi'u cymryd neu y mae'n bwriadu eu cymryd i osod ac wedyn cyflawni ei amcanion llesiant. Rhaid i gyrff cyhoeddus gymryd pob cam rhesymol er mwyn dilyn argymhellion y Comisiynydd.

### Adroddiad Cenedlaethau'r Dyfodol



Rhaid i'r Comisiynydd gyhoeddi adroddiad, flwyddyn cyn etholiad Cynulliad, sy'n cynnwys asesiad y Comisiynydd o'r gwelliannau y dylai cyrff cyhoeddus eu gwneud er mwyn cyflawni'r nodau llesiant.

### Panel Cynghori



Cefnogir y Comisiynydd gan Banel Cynghori. Mae'r Panel yn cynnwys Comisiynwyr eraill Cymru, Prif Swyddog Meddygol Cymru, cynrychiolydd o Cyfoeth Naturiol Cymru, Cyngres Undebau Llafur Cymru a busnesau Cymru. Caiff y Comisiynydd wahodd eraill i fod yn bresennol, a gall Gweinidogion Cymru benodi aelodau newydd.



## Dangosyddion Cenedlaethol a Cherrig Milltir

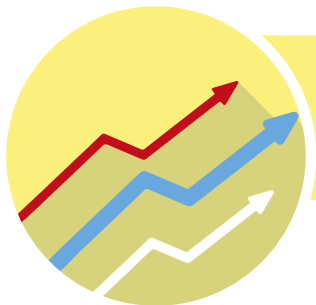
Er mwyn ein helpu i wybod a ydym yn gwneud cynnydd tuag at gyflawni'r nodau llesiant, mae'n rhaid i Weinidogion Cymru bennu dangosyddion cenedlaethol.

Mewn perthynas â dangosydd cenedlaethol:

- Rhaid iddo gael ei ddatgan ar ffurf gwerth y gellir ei fesur, neu nodwedd y gellir ei mesur, yn feintiol neu'n ansoddol yn erbyn canlyniad penodol;
- Caniateir ei fesur dros unrhyw gyfnod y mae Gweinidogion Cymru yn ei ystyried yn briodol;
- Caniateir ei fesur mewn perthynas â Chymru neu unrhyw ran o Gymru.

*Rhan 2, 'Gwella Llesiant', adran 10 'Dangosyddion cenedlaethol ac adroddiad llesiant blynyddol', paragraff (2).*

Hefyd mae'n rhaid i Weinidogion bennu cerrig milltir er mwyn i ni allu gweld beth fedrai'r dangosyddion eu dangos ar adegau penodol yn y dyfodol. Mae'r Ddeddf yn galluogi'r Gweinidogion i adolygu a diwygio'r dangosyddion cenedlaethol a'r cerrig milltir er mwyn iddynt barhau'n gyfredol ac yn berthnasol. Ar ddechrau pob blwyddyn ariannol, mae'n rhaid i Weinidogion gyhoeddi adroddiad cynnydd blynyddol yn datgan y cynnydd a wnaed yn ystod y flwyddyn ddiwethaf.



## Adroddiad Tueddiadau'r Dyfodol

Mae'n bwysig ein bod yn deall yr heriau y byddwn yn eu hwynebu a bod gennym ddarlun clir o'r cyfeiriad rydym yn anelu ato. I wneud hyn, o fewn deuddeg mis ar ôl etholiad Cynulliad, rhaid i Weinidogion gyhoeddi 'Adroddiad Tueddiadau'r Dyfodol' sy'n cynnwys:

- Rhagfynegiadau ynghylch y tueddiadau tebygol yn llesiant economaidd, cymdeithasol, amgylcheddol a diwylliannol Cymru yn y dyfodol, ac
- Unrhyw ddata dadansoddol a gwybodaeth gysylltiedig y mae Gweinidogion Cymru yn eu hystyried yn briodol.

*Rhan 2 'Gwella Llesiant', adran 11 'Adroddiad tueddiadau tebygol y dyfodol', paragraff (1).*

Wrth baratoi'r adroddiad, rhaid i Weinidogion ystyried nodau datblygu cynaliadwy'r Cenhedloedd Unedig ac effaith y newid yn yr hinsawdd ar Gymru.



# Byrddau Gwasanaethau Cyhoeddus

Mae'r Ddeddf yn sefydlu Byrddau Gwasanaethau Cyhoeddus ar gyfer ardal pob awdurdod lleol yng Nghymru. Rhaid i aelodau'r Bwrdd Gwasanaethau Cyhoeddus gynnwys y canlynol:

- Yr awdurdod lleol;
- Y Bwrdd Iechyd Lleol ar gyfer ardal y mae unrhyw ran ohoni o fewn yr ardal awdurdod lleol;
- Yr awdurdod tân ac achub yng Nghymru ar gyfer ardal y mae unrhyw ran ohoni o fewn yr ardal awdurdod lleol;
- Cyfoeth Naturiol Cymru.

*Rhan 4 'Byrddau Gwasanaethau Cyhoeddus, adran 29 'Byrddau Gwasanaethau Cyhoeddus', paragraffau (1) a (2).*

Yn ychwanegol at yr aelodau hyn, rhaid i bob Bwrdd wahodd y bobl ganlynol i gymryd rhan ar y Bwrdd hefyd (gelwir y rhain yn 'gyfranogwyr gwadd'):

- Gweinidogion Cymru.
- Gwasanaethau Prawf.
- Prif Gwnstabl yr Heddlu ar gyfer yr ardal y mae unrhyw ran ohoni o fewn ardal yr awdurdod lleol.
- O leiaf un corff sy'n cynrychioli mudiadau gwirfoddol perthnasol.
- Comisiynydd Heddlu a Throsedd ardal yr heddlu.

Hefyd gall pob bwrdd wahodd pobl eraill sy'n cyflawni swyddogaethau cyhoeddus.

Rhaid i bob Bwrdd Gwasanaethau Cyhoeddus wella llesiant economaidd, cymdeithasol, amgylcheddol a diwylliannol ei ardal drwy weithio i gyflawni'r nodau llesiant. Bydd yn gwneud hyn drwy gyfrwng y canlynol:

- Asesu cyflwr llesiant economaidd, cymdeithasol, amgylcheddol a diwylliannol ei ardal; a
- Pennu amcanion i sicrhau cyfraniad gorau posib y Byrddau Gwasanaethau Lleol at y nodau llesiant.

Rhaid iddynt wneud hyn yn unol â'r egwyddor datblygu cynaliadwy.

Rhaid i bob Bwrdd baratoi a chyhoeddi cynllun yn datgan ei amcanion ei hun a'r camau y bydd yn eu cymryd i'w cyflawni. Gelwir hwn yn Gynllun Llesiant Lleol. Mae'n rhaid iddo ddweud:

- Pam mae'r Bwrdd Gwasanaethau Cyhoeddus yn teimlo y bydd ei amcanion yn cyfrannu yn ei ardal leol at gyflawni'r nodau llesiant, a
- Sut mae'r amcanion a'r camau wedi cael eu pennu gan ystyried eu Hasesiad Llesiant Lleol.

Bydd pob Bwrdd Gwasanaethau Cyhoeddus yn cynnal adolygiad blynyddol o'i gynllun yn dangos ei gynnydd.

Wrth lunio eu hasesiadau lesiant lleol a'r cynllun Llesiant Lleol, rhaid i'r Byrddau Gwasanaethau Cyhoeddus ymgynghori'n eang.

# Rhagor o wybodaeth

## Gwefan:

Llywodraeth Cymru  
[www.llyw.cymru](http://www.llyw.cymru)

Y Gymru a Garem  
[www.ygymruagarem.co.uk](http://www.ygymruagarem.co.uk)

Siarter Datblygu Cynaliadwy  
[www.siarter-dc.net](http://www.siarter-dc.net)

Cynulliad Cenedlaethol Cymru  
[www.cynulliad.cymru](http://www.cynulliad.cymru)

## Twitter:



#FGActWales  
#ygymruagarem / #thewaleswewant

## E-bost:

Y Gangen Datblygu Cynaliadwy, Llywodraeth Cymru  
[FGActWales@wales.gsi.gov.uk](mailto:FGActWales@wales.gsi.gov.uk)