

Cynllun Cofforaethol 2016-2019

Mentrau
laith
Cymru



Cynnwys

1	Crynodeb Gweithredol	3
2	Cyflwyniad Cyflym	4
3	Cefndir	5
4	Cenhadaeth	6
5	Gwerthoedd	7
6	Nodau ac Amcanion 2016 - 2019	8
7	Cynllun Gweithredu	9
8	Dangosyddion Perfformiad Allweddol	10
9	Partneriaid Allweddol	11
10	Cynulleidfa Darged	12
11	Marchnata	14
12	Strwythur y Sefydliad	15
13	Y Gymuned Leol	18
14	Cynllunio Ariannol	19
15	Atodiadau	21
	Atodiad 1 - Cynllun Gweithredu 2016	
	Atodiad 2 - Dadansoddiad SWOT	
	Atodiad 3 - Cynllun Marchnata	

1

Crynodeb Gweithredol

Rydym yn fudiad, sydd wedi ei ddatblygu gan, ac ar gyfer y Mentrau Iaith Lleol a'n nod yw cefnogi'r 23 Menter er mwyn gweld twf yn y defnydd o'r Gymraeg yng nghymunedau ym mhob rhan o Gymru. Mae'r cynllun tair blynedd hwn yn amlinellu ein gweledigaeth a'n hamcanion er mwyn gwireddu ein nod, ac mae'r gweithgareddau arfaethedig yn adlewyrchiad o'r angen a'r galw am gefnogaeth a gwasanaethau cenedlaethol a rhanbarthol sydd wedi eu hadnabod gan y rhwydwaith o Fentrau Iaith.

Mae gwaith Mentrau Iaith Cymru, a'r gweithgareddau a gwasanaethau rydym yn eu darparu i'r rhwydwaith o Fentrau, wedi cynyddu a datblygu yn sylweddol iawn dros y blynyddoedd diwethaf. Wrth gefnogi'r Mentrau rydym wedi gosod seilwaith cadarn iddynt ddatblygu a chydweithio'n agosach a'i gilydd. Mae'r cynllun yn amlinellu ein bwriad i adeiladu ar y twf a'r momentwm hwn, ac mae'n cwmpasu gweithgareddau eang sy'n cynnwys cefnogaeth yn y meysydd polisi ac ymchwil, cefnogi'r rhwydwaith drwy ddigwyddiadau, marchnata, cyfathrebu, hyfforddiant, cydlynu prosiectau, cefnogaeth sefydliadol a gweithgareddau partneriaethol, ymysg meysydd allweddol eraill.

Wrth wireddu'r cynllun hwn byddwn yn sicrhau bod y Mentrau, fel rhwydwaith o fudiadau â gwreiddiau dwfn yn eu cymunedau lleol, yn y sefyllfa gorau i weithredu yn rhagweithiol ac yn effeithiol er mwyn manteisio ar a chreu cyfleoedd lleol i gryfhau seiliau'r Gymraeg a'r defnydd ohoni yn ein cymunedau.

Mae anghenion, syniadau a blaenoriaethau'r Mentrau Iaith wrth galon ein gwaith a byddwn yn parhau i feithrin a

chynnal ysbryd o gydweithio gyda strwythur cyfranogaeth gadarn yn y blynyddoedd i ddod.

2 Cyflwyniad Cyflym

Mae'r Mentrau Iaith yn fudiadau cymunedol, gwirfoddol a deinamig sy'n hybu a hyrwyddo'r Gymraeg ar draws Cymru, ac mae Mentrau Iaith Cymru yn cefnogi eu gwaith yn genedlaethol i gynyddu'r defnydd o'r iaith yn ein cymunedau.

Mae tri phrif faes i waith Mentrau Iaith Cymru, sef:

- Cefnogi Datblygiad y Mentrau Iaith
- Datblygu a Gweithredu Prosiectau
- Dylanwadu er budd y Gymraeg

3

Cefndir

Sefydlwyd y Fenter Iaith gyntaf yng Nghwm Gwendraeth yn 1991 gan unigolion lleol oedd am hybu'r Gymraeg a chryfhau seiliau'r iaith yng nghymunedau'r ardal. Yn y blynyddoedd ar ôl hynny bu galw am tebyg mewn ardaloedd eraill ledled Cymru, gyda rhai Mentrau Iaith yn cynorthwyo i sefydlu Mentrau Iaith eraill, yn rhannu gwybodaeth a phrofiadau rhwng staff y Mentrau Iaith.

Yn sgil y cydweithio a chydweithrediad hwn sefydlwyd Mentrau Iaith Cymru (MIC) ym 1999 gan y Mentrau Iaith Lleol gan fod yr angen wedi ei adnabod i gyfarfod yn rheolaidd, rhannu profiadau a gwybodaeth a rhoi enw a phroffil i'r Mentrau Iaith gyda'i gilydd. Bu cyfnod o waith di-dor gan wirfoddolwyr a staff y Mentrau Iaith lleol i sefydlu MIC fel mudiad cenedlaethol.

Yn ystod y cyfnod hwn, ymgwymerwyd â gweithgareddau amrywiol yn enw MIC er mwyn datblygu'r mudiad fel corff cenedlaethol. Penodwyd Swyddog Datblygu MIC yn 2004 i ymgymryd â'r gwaith o ddatblygu MIC fel corff i gefnogi'r Mentrau Iaith ledled Cymru.

Datblygwyd nifer o brosiectau cyffrous yn ystod y cyfnod hwn, gan gynnwys Brwydr y Bandiau fel prosiect cenedlaethol ar y cyd â BBC Radio Cymru; Menter Patagonia i hyrwyddo'r Gymraeg yn y Wladfa a phrosiectau i gysgodi a mentora rhwng y

Mentrau Iaith er mwyn rhannu profiadau, syniadau ac arfer da.

Yn 2012 llwyddodd Mentrau Iaith Cymru i ddenu cyllid grant gan Lywodraeth Cymru a alluogodd y mudiad i gyflogi Cydlynnydd Cenedlaethol i ymuno â'r Swyddog Datblygu i gydweithio â'r Mentrau Iaith.

Golygodd hyn y byddai gweithgareddau Mentrau Iaith Cymru yn ehangu er mwyn cefnogi'r Mentrau Iaith ymhellach ac ymgwymerwyd â phrosiectau hyfforddiant, cynadleddau, gwaith pellach yn y maes polisi, cynyddu presenoldeb MIC ar rwydweithiau a grwpiau strategol i gynrychioli'r Mentrau a'r Gymraeg, yn ogystal â mwy o weithgareddau marchnata i godi proffil y Mentrau Iaith yn genedlaethol.

Ym mis Ionawr 2015, llwyddodd y Mentrau Iaith i ddenu cefnogaeth ariannol bellach gan Lywodraeth Cymru a alluogodd MIC i benodi dau swyddog newydd i ymuno â'r tîm, sef Swyddog Marchnata a Chyfathrebu a Swyddog Hyfforddiant.

Y mae'r tîm o bedwar bellach yn cydlynu'r lefel uchaf o wasanaeth a gweithgareddau i gefnogi'r Mentrau Iaith fel nas cafwyd erioed o'r blaen ac fel mudiad ar y cyd â'r Mentrau Iaith lleol, rydym yn edrych o hyd i ddatblygu er budd y Mentrau Iaith a'r Gymraeg.

4

Cenhadaeth

Pwrpas Mentrau Iaith Cymru yw cefnogi gwaith y Mentrau Iaith i greu cyfleoedd i gymunedau Cymraeg ffynnu ym mhob cwr o Gymru.

Rydyn ni am weld twf yn y defnydd o'r Gymraeg yn gymunedol ym mhob rhan o Gymru.

Rydyn ni am fod yn gorff cefnogi effeithiol i'r Mentrau Iaith drwy gynnig gwasanaethau perthnasol o safon uchel sy'n cefnogi a meithrin datblygiad strategol y Mentrau Iaith er budd y Gymraeg.

5

Gwerthoedd

Mae'r gwerthoedd isod yn llorweddol i waith Mentrau Iaith Cymru, i'r sefydliad, i'n gweithwyr a'n gwirfoddolwyr.

Y Gymraeg

- Lles y Gymraeg heddiw ac yn y dyfodol yw rheswm ein bodolaeth
- Mae gan bawb yr hawl i siarad Cymraeg ym mhob agwedd ar fywyd
- Mae'r Gymraeg yn eiddo i bawb yng Nghymru
- Mae'r Gymraeg yn sgil y gall bawb ei ddysgu a'i ddefnyddio

Ein Gwaith

- Rydym yn cynnig gwasanaethau proffesiynol ac effeithiol

- Mae modd i ni gyflawni mwy drwy rannu a chydweithio ag eraill
- Rydym yn dysgu o brofiad
- Rydym yn gweithio mewn ffordd dryloyw a democrataidd
- Rydym yn gweithio mewn modd sy'n llesol i'r amgylchedd
- Rydym yn hyblyg, yn greadigol ac yn arloesol

Pobl

- Rydym yn trin pawb yn gyfartal
- Mae gwirfoddolwyr yn hanfodol
- Rydym yn cefnogi ein gweithwyr a'i ddatblygiad

6

Nodau ac Amcanion 2016 - 2019

Ein prif nod yn ystod y cyfnod yw:

Cefnogi'r Mentrau Iaith er mwyn gweld twf yn y defnydd o'r Gymraeg

Mewn cyfnod o newid gyda datblygiadau a heriau economaidd a chymdeithasol rydyn ni am gynnig gwasanaethau a chefnogaeth o safon uchel i'r rhwydwaith o Mentrau Iaith er mwyn cefnogi eu gwaith o gynyddu'r defnydd o'r Gymraeg ar draws Cymru.

Mae ein hamcanion i gyrraedd ein nod isod, a cheir manylion pellach ynglŷn â phob un amcan yn ein Cynllun Gweithredu.

1. Cefnogi Datblygiad y Mentrau Iaith

- 1.1. Rhannu gwybodaeth ac arfer da
- 1.2. Hwyluso cydweithio a chefnogaeth ymysg y Mentrau Iaith
- 1.3. Cynnig cefnogaeth hyfforddiant
- 1.4. Cynnig cefnogaeth marchnata a chyfathrebu
- 1.5. Cefnogi'r Mentrau Iaith i fod yn arbenigwyr cynllunio ieithyddol a datblygwyr cymunedol
- 1.6. Darparu cefnogaeth sefydliadol yn annog defnydd o systemau effeithiol, a chynnig gwasanaethau o ansawdd uchel cyson
- 1.7. Cefnogi gweithredu ar lefel strategol
- 1.8. Annog arloesedd
- 1.9. Cynrychioli'r Mentrau Iaith

1.10. Bod yn brif gyswllt rhwng y Mentrau Iaith a chyllidwyr cenedlaethol

1.11. Datblygu partneriaethau er budd y Mentrau Iaith a'r Gymraeg

2. Prosiectau

- 2.1. Datblygu prosiectau sydd yn cael effaith positif ar y defnydd o'r Gymraeg
- 2.2. Edrych ar gyfleoedd i gynyddu gwerth economaidd i'r Gymraeg gan gynnwys y Cynllun Marchnad Lafur
- 2.3. Ymchwilio i brosiectau posib, gyda phartneriaid ac mewn meysydd newydd
- 2.4. Datblygu prosiectau sydd yn newid agweddau ac ymddygiad
- 2.5. Datblygu prosiectau sydd yn mynd i'n cynorthwyo i gefnogi'r Mentrau Iaith

3. Dylanwadu

- 3.1. Ymateb yn rhagweithiol i ymgynghoriadau
- 3.2. Dylanwadu ar bolisi er budd y Gymraeg
- 3.3. Rhwydweithio yn eang
- 3.4. Cyfathrebu effeithiol gyda'r cyhoedd, partneriaid ac eraill
- 3.5. Codi ymwybyddiaeth o anghenion sefydliadau sydd yn gweithredu er budd y Gymraeg

7 Cynllun Gweithredu

Gweler Atodiad 1 - Y Cynllun Gweithredu.

8

Dangosyddion Perfformiad Allweddol

Mae mesur canlyniadau, gwerthuso a chynllunio bwriadus yn elfennau craidd i'n gweithgareddau. Wrth osod targedau uchelgeisiol ond realistig rydym yn adnabod dangosyddion perfformiad allweddol yn gyson sydd yn unigryw i'n gweithgareddau a'n prosiectau, gan gynnwys:

- Nifer o weithgareddau
- Nifer o fuddiolwyr
- Canlyniadau i fuddiolwyr (e.e. gwella sgiliau, gwybodaeth, canlyniadau cymorth a chefnogaeth)
- Nifer o Fentrau Iaith sydd yn derbyn cefnogaeth uniongyrchol/arbenigol
- Trosiant a chodi arian

Mae dangosyddion perfformiad allweddol y Mentrau yn bwysig i ni, gan gynnwys y nifer o weithgareddau, nifer o fuddiolwyr, nifer o swyddogion a gwirfoddolwyr a chanlyniadau gweithgareddau'r Mentrau i fuddiolwyr a'r Gymraeg.

Mesur Canlyniadau

Yn ddiweddar rydym wedi ymgymryd â gwaith yn y maes mesur canlyniadau gyda'r nod o roi arweiniad a rhannu gwybodaeth â'r Mentrau Iaith. Yn ystod y cyfnod nesaf rydym am barhau â rhagor o waith ar y pwnc hwn er mwyn sicrhau bod canlyniadau gweithgareddau yn cael eu mesur yn effeithiol.

Gyda **chefnogi'r Mentrau Iaith i weld twf yn y defnydd o'r Gymraeg** fel ein prif nod yn ystod y cyfnod hwn, y prif ddangosyddion lefel uchel a hirdymor sydd yn ymwneud â datblygiad y Gymraeg yw canlyniadau'r cyfrifiad. Yn ogystal mae

Uned Ymchwil Llywodraeth Cymru a chyrrff eraill megis Prifysgolion yn cynnal arolygon ar y defnydd o'r Gymraeg ar draws Cymru.

Fe fydd yr ymchwil hwn, ynghyd â'r cyfrifiad, yn ffynonellau gwybodaeth holl bwysig i ni, y Mentrau Iaith a'r holl gyrff sydd ynghlwm â chynllunio iaith er mwyn mesur newid yn nefnydd y Gymraeg a'r nifer sydd yn medru'r Gymraeg yn y tymor hir.

9

Partneriaid Allweddol

Y Mentrau Iaith yw ein prif bartneriaid ac mae cydweithio agos â'r Mentrau Iaith, eu staff a'u gwirfoddolwyr yn rhan annatod o'n gwaith.

Yn ogystal â chydweithio â'r Mentrau Iaith rydym yn gweithio mewn partneriaeth ag amrywiaeth o gyrff eraill. Trwy gydweithio, rydym yn sicrhau'r defnydd gorau o adnoddau yn ogystal â rhannu gwybodaeth, profiadau ac arbenigedd. Mae gennym berthnasau cydweithio cryf ag amrywiaeth o fudiadau a sefydliadau megis y rhai a restrir isod.

- **Llywodraeth Cymru** - pwynt cyswllt rhwng y Mentrau Iaith a'r Llywodraeth; cynnal deialog adeiladol a chyson; cydweithio'n strategol; rhannu gwybodaeth; cydweithio ar brosiectau
- **Comisiynydd y Gymraeg** - trafod a chynnal deialog rheolaidd; codi ymwybyddiaeth o weithgareddau; rhannu gwybodaeth;
- **Urdd Gobaith Cymru** - cydweithio'n strategol yn ôl ein memorandwm cydweithio a ddatblygwyd ar y cyd, edrych am gyfleoedd newydd i gydweithio, rhannu gwybodaeth ac arfer da;
- **Mudiad Meithrin** - cydweithio'n strategol yn ôl ein memorandwm cydweithio a ddatblygwyd ar y cyd, edrych am gyfleoedd newydd i gydweithio;
- **Yr Endid Cenedlaethol Gymraeg i Oedolion** - datblygu perthynas cydweithio effeithiol er mwyn eu cefnogi i gynnig y cyfleoedd gorau posib i oedolion ddysgu a defnyddio'r Gymraeg yn y gymuned;

- **Twf** - rhannu gwybodaeth, cefnogi gwaith ein gilydd a chydweithio wrth i gyfleoedd godi;
- **Merched y Wawr** - rhannu gwybodaeth, cefnogi gwaith ein gilydd a chydweithio wrth i gyfleoedd godi;
- **Ffermwyr Ifanc Cymru** - rhannu gwybodaeth, cefnogi gwaith ein gilydd a chydweithio wrth i gyfleoedd godi;
- **Eisteddfod Genedlaethol** - cefnogi gwaith ein gilydd, rhannu gwybodaeth, cyfathrebu, cydweithio ar brosiectau penodol e.e. brwydr y bandiau; chwilio am ffyrdd i gynorthwyo ein gilydd cyn, yn ystod ac ar ôl yr Eisteddfod;
- **S4C** - rhannu gwybodaeth, cydweithio ar ymgyrchoedd a phrosiectau; cydweithio wrth i gyfleoedd godi;
- **BBC Cymru** - rhannu gwybodaeth, cydweithio ar ymgyrchoedd a phrosiectau; cydweithio wrth i gyfleoedd godi e.e. Brwydr y Bandiau;
- **Coleg Gymraeg Cenedlaethol** - cefnogi gwaith ein gilydd, datblygu a chydweithio ar brosiectau;
- **Dathlu'r Gymraeg** - rhannu gwybodaeth, rhwydweithio, ymateb i ymgynghoriadau, cynnal digwyddiadau a phrosiectau e.e. cynadleddau, Diwrnod Shwmae Su'mae.

Yn ystod cyfnod y cynllun hwn rydym am barhau i gydweithio â'n partneriaid craidd, ac chwilio yn gyson am bartneriaethau newydd i ehangu ein rhwydwaithiau.

10 Cynulleidfa Darged

Mae gan Mentrau Iaith Cymru dair prif gynulleidfa darged:

1. Y Mentrau Iaith

Y Mentrau Iaith yw ein prif gynulleidfa darged ac mae ein gweithgareddau a gwasanaethau wedi anelu at y rhwydwaith o Fentrau Iaith ar draws Cymru.

Ar hyn o bryd mae 23 Menter Iaith ar draws Cymru, gydag un ym mhob sir ac eithrio Sir Gâr a Phowys, ac un Fenter sydd yn weithredol ym Mlaenau Gwent, Torfaen a Mynwy. Yn ychwanegol, mae Menter Iaith wedi ei sefydlu gan wirfoddolwyr lleol ym Mangor.

Targedwn y grŵp yma'n effeithiol wrth gysylltu'n uniongyrchol â hwy ar sawl lefel gan gynnwys Cadeiryddion, Prif Swyddogion a Swyddogion Maes. Mae'r grŵp targed hwn yn mynychu'n gweithgareddau yn gyson yn cynnwys hyfforddiant, cynadleddau, cyfarfodydd rhanbarthol a chenedlaethol, drwy e-bost a dros y ffôn.

2. Y Cyhoedd

Targedwn y cyhoedd i'w cyfeirio at y rhwydwaith o fentrau iaith sy'n gweithredu ym mhob rhan o Gymru trwy ddefnyddio ein gwefan, y rhwydweithau cymdeithasol, presenoldeb mewn digwyddiadau, datganiadau i'r wasg ac ymgyrchoedd penodol.

Byddwn yn cefnogi'r Mentrau Iaith i gyrraedd eu grwpiau targed yn effeithiol. Nod y Mentrau Iaith unigol yw cynyddu defnydd o'r Gymraeg yn y gymuned, ac

mae'r Mentrau Iaith yn gweithredu mewn dulliau amrywiol, gan addasu i weithredu yn y ffordd fwyaf effeithiol i gyrraedd eu grwpiau targed.

Bydd Mentrau Iaith Cymru yn cefnogi'r gwaith unigryw sydd yn digwydd ar lawr gwlad gan ein bod yn credu bod hyn yn ffordd effeithiol i wneud gwahaniaeth yn lleol. Byddwn ni hefyd yn arwain ar waith ymchwil ar dargedu effeithiol ac adnabod segmentau penodol.

I'r perwyl hwn rydym yn awyddus i ganolbwyntio ar y Mudas¹ ieithyddol. Yn seiliedig ar waith cynllunio ieithyddol yng Nghatalwnia, mae wedi adnabod sawl croesffordd ieithyddol bwysig ym mywyd unigolion yn eu taith drwy fywyd, ac rydym yn awyddus i ddylanwadu ar bobol yn ystod yr adegau allweddol hyn.

Y cyfnodau allweddol sydd wedi eu hadnabod:

- Meithrin a Chynradd
- Ysgol Uwchradd
- Addysg Bellach/Uwch
- Ymuno â'r farchnad lafur
- Dod o hyd i bartner
- Dechrau teulu
- Ymddeol

Nid dim ond y Mentrau Iaith lleol sydd yn gwneud gwaith yn y meysydd uchod, byddwn yn trafod gyda'n partneriaid ac yn annog y Mentrau Iaith lleol i drafod gyda'u partneriaid lleol i weithredu ar y cyd.

Rydym yn awyddus i'n gwaith gefnogi targedu pobl yn ystod y cyfnodau allweddol hyn er mwyn gallu gwneud y gwahaniaeth mwyaf effeithiol fydd yn

¹ <http://www.degruyter.com/view/j/ijsl.2015.2015.issue-231/ijsl-2014-0037/ijsl-2014-0037.xml>

dylanwadu mwyaf ar ddewisiadau unigolion.

Mae'r cyfnodau allweddol hyn hefyd yn gallu bod yn fygythiad i ddefnydd unigolion o'r Gymraeg oherwydd gall fod yn 'mudas negyddol', pryd y bydd pobl yn edrych ar y Gymraeg yn llai ffafriol, ac felly y bydd gwaith i'w wneud gyda'n partneriaid i sicrhau nad yw hyn yn digwydd.

3. Sefydliadau Allweddol

Rydym yn cydweithio yn agos gydag amrywiaeth o sefydliadau sydd yn dylanwadu ar sefyllfa'r Gymraeg ac mae'n bwysig ein bod yn cadw cyswllt agos gyda'r sefydliadau hyn er mwyn cael y gwerth gorau am arian a manteisio ar gyfleoedd i gydweithio.

Yn ogystal â sefydliadau sydd yn gweithredu yn y maes, mae sefydliadau eraill yn dylanwadu'n fawr ar y Gymraeg, ac rydym yn awyddus i ddylanwadu ar eu penderfyniadau hwy ynglŷn â'r Gymraeg i sicrhau eu bod yn gefnogol i'r iaith, a bod adnoddau ar gael i gefnogi twf yn ei defnydd. Mae'r sefydliadau hyn yn cynnwys:

- Cyrff Statudol, gan gynnwys Llywodraeth Cymru, Awdurdodau Lleol a chyrrff eraill
- Mudiadau Trydydd Sector
- Y Sector Breifat

11 Marchnata

Crynodeb o'r Strategaeth Farchnata

Mae Strategaeth Farchnata Mentrau Iaith Cymru dros y 3 blynedd nesaf yn bwriadu canolbwyntio ar dri maes blaenoriaeth penodol sef, Y Mentrau Iaith, Y Cyhoedd a Sefydliadau Allweddol. Bwriadwn wneud hyn trwy ddefnyddio ystod eang o ddulliau cyfathrebu a marchnata er mwyn cyrraedd ein cynulleidfaoedd.

Ein nod marchnata yw sicrhau fod:

Y Mentrau Iaith yn rhannu, meithrin ac arfer arbenigedd marchnata er mwyn gweld twf yn y defnydd o'r Gymraeg ym mhob agwedd ar fywyd.

I gyflawni'r nod hwn byddwn yn:

- Arfogi'r Mentrau Iaith i gyfathrebu a marchnata eu gwasanaethau i'r cyhoedd yn fwy effeithiol.
- Rhoi gwybod i'r cyhoedd am y rhwydwaith o Fentrau Iaith sy'n gweithredu ym mhob rhan o Gymru a hyrwyddo'r gwasanaethau a ddarperir ganddynt.
- Atgyfnerthu rhwydweithio a chyfathrebu trwy sicrhau fod pob Menter Iaith yn ymwybodol o sut y gallwn eu cefnogi a'u cynorthwyo yn eu gwaith o ddydd i ddydd.
- Codi ymwybyddiaeth Sefydliadau Allweddol o brosiectau a meysydd gwaith y Mentrau Iaith a'u diweddarau'n gyson ar ddatblygiadau pwysig yn y maes.
- Cydweithio â Sefydliadau Partner er mwyn cyd-gynllunio a chyd-hyrwyddo ymgyrchoedd marchnata pwrpasol i godi ymwybyddiaeth grwpiau targed o'r Gymraeg.

Y Cynllun Marchnata

Mae ein Cynllun Marchnata wedi'i selio ar y nodweddion canlynol:

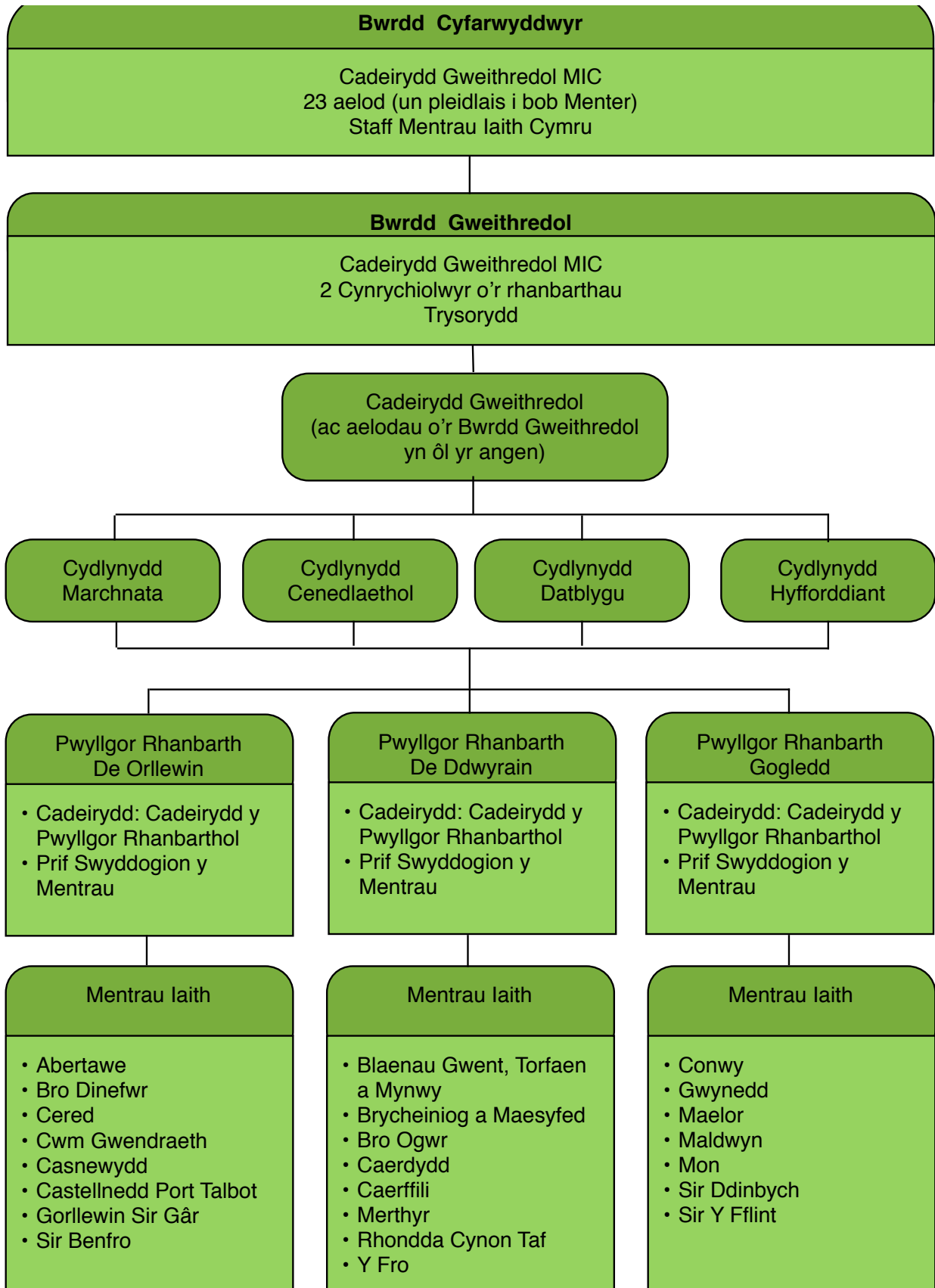
- Amcanion Gweithredol: Cynhwysir Amcanion Gweithredol Marchnata'r Flwyddyn.
- Adnabod y dulliau a'r sianelau marchnata: Rhennir y cynllun yn 6 is-grŵp: Hysbysebion, Marchnata Digidol, Digwyddiadau Cyhoeddus, Nwyddau Marchnata, Perthynas â'r Cyhoedd/Cyfathrebu, Ymgyrchoedd Marchnata.
- Segmentu'r Gynulleidfa: Ceir 3 grŵp targed sy'n canolbwyntio ar y meysydd blaenoriaeth uchod. Yn perthyn i'r grwpiau hyn ceir 10 segment sy'n cynnwys grwpiau penodol fel staff a swyddogion y Mentrau a chyfnodau allweddol ym mywyd unigolion sy'n effeithio ar eu patrymau iaith e.e. Oedran Meithrin a Chynradd, dechrau teulu, ymddeol.
- Gwerthuso: Cynhwysir amlinelliad o sut y bwriedir mesur effaith y Cynllun Marchnata

Gweler Atodiad 3 - Cynllun Marchnata.

12 Strwythur y Sefydliad

I gyrraedd nodau ac amcanion Mentrau Iaith Cymru ac i wireddu'r blaenoriaethau gweithredol a strategol, mae angen sicrhau adnoddau i barhau i ddatblygu'r strwythur presennol.

Gweler isod ein strwythur presennol.



Strwythur Rheoli

Bwrdd Cenedlaethol

Pwyllgor cynrychioliadol gydag un aelod o'r 23 Menter Iaith ar draws Cymru. I'w gadeirio gan y Cadeirydd Gweithredol, i'w ethol bob dwy flynedd.

Dyletswyddau - Rôl y cyfarwyddwyr bydd sicrhau bod y sefydliad yn gweithredu ar bob adeg er mwyn cyflawni ei genhadaeth. Bydd yn gwneud hyn drwy gymryd trosolwg strategol o weithgareddau Mentrau Iaith Cymru.

Pwyllgor Gweithredol Cenedlaethol

I gynnwys y Cadeirydd Gweithredol, Cadeiryddion y tri phwyllgor rhanbarthol ac ail gynrychiolydd. I'w gadeirio gan y Cadeirydd Gweithredol, i'w ethol bob dwy flynedd.

Dyletswyddau – Gosod strategaeth hir dymor, penderfynu ar gyfeiriad cyffredinol y mudiad yn unol â'i amcanion a'r cynllun gweithredol, rheoli staff, ymateb i anghenion y sefydliad o ddydd i ddydd.

Pwyllgorau Rhanbarthol

Pwyllgor cynrychioliadol i gynnwys Prif Swyddogion y Mentrau Iaith yn y rhanbarthau. Cadeirydd i'w ethol bob dwy flynedd.

Dyletswyddau – Rhwydweithio a chydweithio, rhannu gwybodaeth ac adnoddau perthnasol ar lefel rhanbarthol, datblygu prosiectau a cheisiadau ariannol ar y cyd.

Pwyllgorau Mentrau Iaith Lleol

Prif Swyddogion a phwyllgor rheoli/gweithredol gwirfoddol.

Dyletswyddau – Parhau gyda'u gwaith rheolaidd o wireddu eu hamcanion lleol ar y cyd a'u staff.

13 Y Gymuned Leol

Fel mudiadau sydd yn cael eu rheoli a'u harwain gan bwyllgorau gwirfoddol yn eu cymunedau, mae gwaith y Mentrau Iaith yn gwbl ddibynol ar gyfranogaeth eu cymunedau lleol. Trwy gydweithio agos â'r Mentrau Iaith fel ein prif randdeiliaid rydym hefyd yn sicrhau cyfranogaeth a mewnbwn gan gymunedau lleol y Mentrau Iaith trwy eu gwirfoddolwyr.

14 Cynllunio Ariannol

Cyllideb Mentrau Iaith Cymru		2016 - 2019		
Gwariant	2016-17	2017-18	2018-19	
<i>Staff</i>				
Cydlynnydd Cenedlaethol	£33,187	£33,519	£33,854	
Cydlynnydd Datblygu	£16,593	£16,759	£16,927	
Cydlynnydd Marchnata	£29,310	£29,603	£29,899	
Cydlynnydd Hyfforddiant	£31,017	£31,327	£31,640	
Costau Canolog	£19,000	£19,190	£19,382	
<i>Gweithgareddau</i>				
Rhaglen Hyfforddiant	£15,000	£16,000	£17,000	
Cynhadleddau	£10,000	£10,100	£10,200	
Marchnata	£10,000	£12,000	£14,000	
Arweinwyr System a Rheoli	£19,800	£19,998	£20,198	
Datblygu Prosiect Ewrop	£8,000	£0	£0	
Prosiectau	£1,593	£7,504	£24,000	
Cyfanswm	£193,500	£196,000	£217,100	
Incwm				
<i>Grantiau</i>				
Llywodraeth Cymru	£180,000	£180,000	£180,000	
WCVA	£3,500	£3,000	£2,500	
Eraill	£0	£3,000	£24,600	
<i>Aelodaeth</i>				
Mentrau Iaith Cymru 2012-2013	£10,000	£10,000	£10,000	
Cyfanswm	£193,500	£196,000	£217,100	
Balans	£ 0	£ (0)	£ (0)	

Ffrydiau Incwm Eraill

Tu hwnt i'r gyllideb uchod mae'n flaenoriaeth dros y pum mlynedd nesaf i ni dargedu a datblygu ffrydiau incwm newydd, gan gynnwys cynyddu ein hincwm trwy gyllid grant, ymddiriedolaethau, trwy werthu gwasanaethau, tendro am gontractau a dulliau codi arian amgen (e.e. cyllid torfol).

Mae'r ffrydiau grant rydym wedi eu hadnabod fel ffrydiau i'w targedu yn cynnwys:

- Cyllid Ewropeaidd - gan gynnwys y cronfeydd strwythurol a chronfeydd eraill
- Cronfeydd y Loteri
- Cronfeydd a grantiau gan adrannau eraill Llywodraeth Cymru
- Ymddiriedolaethau e.e. Esmee Fairburn, Paul Hamlyn Foundation

15 Atodiadau

Atodiad 1 - Cynllun Gweithredu
2016

Atodiad 2 - Dadansoddiad SWOT

Atodiad 3 - Cynllun Marchnata

Atodiad 1 - Cynllun Gweithredu
2016

Nod	Maes	Amcan rhif	Amcan	Gweithred	Manylion Pellach	Blwyddyn
Cefnogi'r Mentrau laith er mwyn gweld twf yn y defnydd o'r Gymraeg	Cefnogi Datblygiad y Mentrau	1.1	Rhannu gwybodaeth ac arfer da	Cyfarfodydd a digwyddiadau	Cynnal 4 cyfarfod cenedlaethol i Brif Swyddogion y Mentrau laith	Blynyddol
					Cynnal 1 gynhadledd genedlaethol i Brif Swyddogion a Chadeiryddion	Blynyddol
					Cynnal 1 gynhadledd i Swyddogion Maes y Mentrau	Blynyddol
					Cynnal 1 cyfarfod cenedlaethol i Swyddogion Maes y Mentrau	Blynyddol
					Cynnal 10 cyfarfod rhanbarthol	Blynyddol
					Cynnal digwyddiadau a chyfarfodydd eraill yn ôl yr angen	Blynyddol
				Arlein	Cynnal mewnwyd rhannu gwybodaeth i'r Mentrau	Blynyddol
					Datblygu a chynnal grwpiau Facebook	Blynyddol
				Cyfleoedd anffurfiol i rannu gwybodaeth	Trefnu cyfleoedd trafod anffurfiol yn ein digwyddiadau	Blynyddol
				Cylchlythyr electroneg	Cynhyrchu 10 rhifyn y flwyddyn o Cyswllt, cylchlythyr electronig i staff a gwirfoddolwyr y Mentrau, er mwyn rhannu gwybodaeth a newyddion mewn meysydd sydd yn berthnasol i'r Mentrau a'u gwaith o hyrwyddo'r Gymraeg.	Blynyddol
		1.2	Hwyluso cydweithio a chefnogaeth ymysg y Mentrau	Cynllun Mentora	Datblygu cynllun mentora / cyfeillio i rannu profiadau ac arfer da	2016 ymlaen
					Cynadleddau	Gweler 1.1 uchod
				Sicrhau cyfle ym mhob Cynhadledd i'r Mentrau ddysgu am waith ei gilydd a chwilio am gyfleoedd i gydweithio		Blynyddol
				Rhannu arfer da a dysgu gan ein gilydd	Trefnu cyfleoedd trafod anffurfiol yn ein digwyddiadau	Blynyddol
				Cyfarfodydd a digwyddiadau	Gweler 1.1. uchod	Blynyddol
				1.3	Cynnig Cefnogaeth hyfforddiant	Cyflogi Swyddog Hyfforddiant
		1.4	Cynnig Cefnogaeth marchnata a chyfathrebu			Cyflogi swyddog marchnata
				Hyfforddiant marchnata	Rhaglen hyfforddiant yn cynnwys Marchnata	Blynyddol

				Rannu gwybodaeth am waith y Mentrau ym mhrif ddigwyddiadau Cymru (e.e. Eisteddfodau)	Blynyddol
			Codi ymwybyddiaeth am waith y Mentrau Iaith	Rannu gwybodaeth am waith y Mentrau mewn digwyddiadau eraill perthnasol	Blynyddol
				Rhannu gwybodaeth am waith y Mentrau arlein	Blynyddol
				Cynnal a datblygu gwefan MIC a'i diweddarau yn rheolaidd.	Blynyddol
			Datblygu a gweithredu cynllun marchnata i godi proffil y mentrau a'u gwaith o hyrwyddo'r Gymraeg	Datblygu a gweithredu cynlluniau marchnata er mwyn cynyddu ymwybyddiaeth a chodi proffil y Mentrau Iaith lleol.	Blynyddol
			Datblygu presenoldeb arlein Mentrau Iaith Cymru	Datblygu a gweithredu strategaeth farchnata ddigidol (e.e. ar rhwydweithiau cymdeithasol, gwefan MIC a platformau eraill)	Blynyddol
			Cynhyrchu a dosbarthu nwyddau marchnata	Cynhyrchu a dosbarthu nwyddau marchnata	Blynyddol
			Cydweithio â phartneriaid allweddol er mwyn cydlynu a chydweithio ar ymgyrchoedd penodol	Cydweithio â phartneriaid allweddol er mwyn cydlynu a chydweithio ar ymgyrchoedd penodol.	Blynyddol
			Annog y Mentrau i fewnbynnu ddigwyddiadau ar gyfer bas data cenedlaethol i hyrwyddo digwyddiadau Cymraeg	Annog y Mentrau i fewnbynnu ddigwyddiadau ar ddigwyddiadur cenedlaethol Llywodraeth Cymru	Blynyddol
			Cefnogi ac arwain y Mentrau Iaith yn y maes marchnata a chyfathrebu	Cynnig cefnogaeth ac arweiniad i'r Mentrau Iaith gyda eu gweithgareddau marchnata a chyfathrebu er mwyn cefnogi'r Mentrau i godi eu proffil.	Blynyddol
1.5	Cefnogi y Mentrau i fod yn arbenigwyr cynllunio ieithyddol a datblygwyr cymunedol		Cynnig cefnogaeth i'r Mentrau yn y maes cynllunio ieithyddol	Cynnig cefnogaeth i'r Mentrau yn y maes cynllunio ieithyddol	Blynyddol
			Datblygu arbenigedd y Mentrau yn y maes cynllunio ieithyddol	Rhannu arfer da a gwybodaeth i'r Mentrau a'i cynnwys yn y rhaglen hyfforddiant	Blynyddol
			Cynnig cefnogaeth i sicrhau fforymau sirol strategol effeithiol	Rhannu arfer da a gwybodaeth i'r Mentrau a'i cynnwys yn y rhaglen hyfforddiant	Blynyddol
1.6	Cefnogaeth sefydliadol yn annog defnydd o systemau effeithiol, a chynnig gwasanaethau o ansawdd		Rhannu gwybodaeth am ffynhonnellau cyllid perthnasol i'r Mentrau	Cynnig cefnogaeth ac arweiniad i'r Mentrau ar ffynonellau cyllid addas er mwyn ehangu ar weithgareddau i hyrwyddo'r Gymraeg, gan rannu gwybodaeth am o leiaf 12 ffynhonnell.	Blynyddol
			Cynnig cyngor ac arweiniad ar faterion mewnol, polisi a staffio	Cynnig cyngor ac arweiniad ar faterion polisi a staffio.	Blynyddol

			Mentrau yn derbyn cefnogaeth ar PQASSO	Cynnal y prosiect Arweinwyr System er mwyn cefnogi'r Mentrau i godi ansawdd a datblygu systemau.	2016 -17
			Cydweithio â Llywodraeth Cymru a'r Mentrau laith yn y maes mesur canlyniadau	Cydweithio'n agos â Llywodraeth Cymru yn y maes Mesur Canlyniadau a chefnogi'r Mentrau yn y maes er mwyn gwella systemau a dulliau o fesur canlyniadau eu gweithgareddau.	Blynyddol
1.7	Cefnogi gweithredu ar lefel strategol	Cefnogi y Mentrau i weithredu ar lefel strategol	Rhaglen hyfforddiant yn cynnwys gweithredu yn strategol Rhannu gwybodaeth ac arfer da perthnasol	Blynyddol Blynyddol	
1.8	Annog arloesed	Cynnig cyngor a chefnogaeth ar weithredu mewn dulliau neu mewn meysydd newydd arloesol	Rhaglen hyfforddiant yn cynnwys arloesi Rhannu gwybodaeth ac arfer da perthnasol	Blynyddol Blynyddol	
1.9	Cynrychioli'r Mentrau	Bod yn brif gyswllt rhwng y Mentrau laith a Llywodraeth Cymru	Cynnal o leiaf 4 cyfarfod cydweithio strategol â Llywodraeth Cymru Rhannu gwybodaeth am gyfarfodydd gyda'r Mentrau Sicrhau cynrychiolaeth gan y Mentrau ar bwyllgorau a grwpiau strategol addas Annog a hwyluso cyfathrebu rhwng y Mentrau a Llywodraeth Cymru Cefnogi a chydweithio â Llywodraeth Cymru ar ymgyrchoedd marchnata'r Gymraeg, yn cynnwys digwyddiadur cenedlaethol i hyrwyddo digwyddiadau Cymraeg yn y gymuned Cynnig ffyrdd o gryfhau sefyllfa'r Gymraeg yn y gymuned a chynnig argymhellion i sicrhau y gwerth gorau am gyllid y Llywodraeth	Blynyddol Blynyddol Blynyddol Blynyddol Blynyddol	
		Cynrychioli'r Mentrau laith mewn cyfarfodydd/fforymau/cynhadleddau perthnasol	Cynllunio i gynrychioli'r Mentrau mewn digwyddiadau, cyfarfodydd a fforymau perthnasol	Blynyddol	
1.10	Bod yn brif gyswllt rhwng y mentrau iaith a chyllidwyr cenedlaethol	Gweithredu fel un pwynt cyswllt i gyfathrebu negesuon rhwng cyllidwyr cenedlaethol ac y Mentrau laith	Cyfathrebu a rhannu gwybodaeth	Blynyddol	
1.11	Datblygu partneriaethau er budd y Mentrau a'r Gymraeg	Cynnal partneriaethau cydweithio agos â mudiadau eraill sydd yn hyrwyddo'r Gymraeg Edrych ar gyfleoedd i ddatblygu partneriaethau o fudd i'r Mentrau laith ac y Gymraeg, yn genedlaethol a thu hwnt	Adnabod cyfleoedd cydweithio â pharhau i gyd-weithio â phartneriaid strategol Ymchwilio i bartneriaethau posib a thrafod gyda sefydliadau eraill	Blynyddol Blynyddol	
		Datblygu prosiectau sydd			
Prosiectau	2.1	Ymchwilio a datblygu prosiectau i'n cynorthwyo i gyrraedd ein nod	Cyfathrebu a rhannu syniadau gyda'r Mentrau laith am brosiectau perthnasol	2016	

			Codi arian i wireddu prosiectau	Ymchwilio i ffynonellau arian i wireddu prosiectau a rhannu'r gwybodaeth, a gwneud ceisiadau pan yn briodol	2016-17	
			Gweithredu y prosiectau	Datblygu a rheoli y prosiect	2017-21	
	2.2	Edrych ar gyfleoedd i gynyddu gwerth economaidd i'r Gymraeg gan gynnwys y Cynllun Marchnad Lafur	Datblygu'r Cynllun Marchnad Lafur	Datblygu'r Cynllun Marchnad Lafur Cyfrwng Cymraeg trwy adnabod elfennau o'r cynllun gall gael eu gwireddu trwy dargedu cyllid penodol (e.e. cronfeydd Ewropeaidd) a thrwy gydweithio â chyrrff eraill.	Blynyddol	
			Gweithredu y cynllun	Datblygu a rheoli y prosiect	2017-21	
	2.3	Ymchwilio i brosiectau posib, gyda partneriaid ac mewn meysydd newydd	Ymchwilio yn rhagweithiol i gyfleoedd posib gyda partneriaid ac mewn meysydd newydd	Cyfathrebu a rhannu syniadau gyda'r Mentrau Iaith am brosiectau perthnasol	Blynyddol	
	2.4	Datblygu prosiectau sydd yn newid agweddau ac ymddygiad	Cymeryd camau i ddatblygu gweithgaredd sydd yn mynd i ddylanwadu ar agweddau bobol tuag at y Gymraeg a newid eu hymddygiad	Datblygu syniadau sydd yn bosib eu gweithredu yn genedlaethol	2016-17	
	2.5	Datblygu prosiectau sydd yn mynd i'n cynorthwyo i gefnogi'r Mentrau	Adnabod cyfleoedd sydd yn mynd i fod o fudd i'r Gymraeg wrth ein galluogi i gynnig cefnogaeth ychwanegol i'r Mentrau Iaith	Gwaith ymchwil gyda'r Mentrau am wasanaethau ychwanegol all MIC baratoi ar eu cyfer	Blynyddol	
	Dylanwadu effeithiol	3.1	Ymateb yn rhagweithiol i ymgynghoriadau	Ymchwilio i ymgynghoriadau perthnasol	Gweithio'n effeithiol ac yn rhagweithiol i ymateb i ymgynghoriadau perthnasol ar ran y Mentrau. Cydweithio â phartneriaid lle mae'n berthnasol	Blynyddol
		3.2	Dylanwadu ar bolisi er budd y Gymraeg	Cymeryd camau gweithredol i ddylanwadu yn bositif ar y Gymraeg	Datblygu cynllun dylanwadu er mwyn medru gweithredu yn effeithiol	Blynyddol
		3.3	Rhwydweithio yn eang	Cynrychioli'r Mentrau mewn digwyddiadau o bwys	Datblygu a sicrhau cynrychiolaeth i'r Mentrau mewn digwyddiadau perthnasol, gan gynnwys cynadleddau, cyfarfodydd cyhoeddus a digwyddiadau	Blynyddol

		3.4	Cyfathrebu effeithiol gyda'r cyhoedd, partneriaid ac eraill	Datblygu prosesau cyfathrebu effeithiol	Sicrhau defnydd o'r prosesau wrth gyfathrebu	Blynyddol
		3.5	Codi ymwybyddiaeth o anghenion sefydliadau sydd yn gweithredu dros y Gymraeg	Cyflwyno gwybodaeth	Annog cynrychiolaeth o'r Mentrau Iaith ar grwpiau strategol Rhannu gwybodaeth am yr adnoddau sydd eu angen i gefnogi'r Gymraeg gyda sefydliadau cyhoeddus	Blynyddol Blynyddol

Atodiad 2 - Dadansoddiad SWOT

Cryfderau	Gwendidau
<p>Y Mentrau sy'n rheoli MIC</p> <p>Cyswllt rheolaidd â'r Mentrau Iaith</p> <p>Mentrau yn unigryw ac amrywiol</p> <p>Gwasanaethau a chefnogaeth unigryw gan MIC</p> <p>Unigolion ag arbenigedd mewn meysydd amrywiol</p> <p>Cydweithio â phartneriaid</p>	<p>Adnoddau technoleg gwybodaeth</p> <p>Dim digon o adnoddau i wireddu'r holl weithredoedd hoffwn gyflawni</p> <p>Amrywiaeth yng ngwaith y Mentrau yn gallu bod yn rhwystr i ddatblygu'n genedlaethol</p> <p>Un prif ariannwr</p> <p>Lefelau amrywiol o brofiad ac arbenigedd gan staff a wirfoddolwyr</p>
Cyfleoedd	Bygythiadau
<p>Targedu ffynonellau cyllid newydd</p> <p>Tendrau</p> <p>Datblygu a gwerthu gwasanaethau</p> <p>Cefnogi'r Mentrau Iaith i ddatblygu</p> <p>Cefnogi datblygiad Mentrau newydd</p> <p>Creu mwy o bartneriaethau newydd</p>	<p>Staff neu wirfoddolwyr yn symud ymlaen</p> <p>Mentrau yn dod i ben</p> <p>Ddim yn derbyn tal aelodaeth gan y Mentrau</p> <p>Cyllid grant yn dod i ben neu leihau</p> <p>Cystadleurwydd cynyddol am gyllid</p> <p>Diffyg cefnogaeth wleidyddol genedlaethol a/neu leol i'r Gymraeg</p>

Atodiad 3 - Cynllun Marchnata

Ein nod marchnata dros y 3 blynedd nesaf yw sicrhau fod:

“Y Mentrau Iaith yn rhannu, meithrin ac arfer arbenigedd marchnata er mwyn gweld twf yn y defnydd o’r Gymraeg ym mhob agwedd ar fywyd.”

I gyflawni’r nod uchod byddwn yn:

- Arfogi’r Mentrau Iaith i gyfathrebu a marchnata eu gwasanaethau a’u prosiectau i’r cyhoedd yn fwy effeithiol.
- Rhoi gwybod i’r cyhoedd am y rhwydwaith o fentrau iaith sy’n gweithredu ym mhob rhan o Gymru a hyrwyddo’r gwasanaethau a ddarperir ganddynt.
- Atgyfnerthu rhwydweithio a chyfathrebu trwy sicrhau fod pob Menter Iaith yn ymwybodol o sut y gallwn eu cefnogi a’u cynorthwyo yn eu gwaith o ddydd i ddydd.
- Codi ymwybyddiaeth Sefydliadau Allweddol o brosiectau a meysydd gwaith y Mentrau Iaith a’u diweddarau’n gyson ar ddatblygiadau pwysig yn y maes.
- Cydweithio â Sefydliadau Partner er mwyn cyd-gynllunio a chyd-hyrwyddo ymgyrchoedd marchnata pwrpasol i godi ymwybyddiaeth grwpiau targed o’r Gymraeg.

Gwerthuso ac Adolygu'r Cynllun Marchnata

Adolygir a diweddarir y Cynllun Marchnata hwn yn barhaus.

Defnyddir y dulliau gwerthuso/mesur canlyniadau isod er mwyn llunio cyfeiriad/camau gweithredu'r cynlluniau gweithredu blyneddol.

Gweithgaredd Marchnata	Dull Gwerthuso/Mesur Canlyniadau
Marchnata Digidol	Facebook Insights, Hootsuite Analytics, Google Analytics.
Digwyddiadau Cyhoeddus	Nifer ymwelwyr, nifer y bobl sy'n cysylltu yn uniongyrchol yn dilyn y digwyddiad.
Ymgyrchoedd Marchnata	Insights Facebook, Google Analytics, nifer y bobl sy'n dod i ddigwyddiadau'r mentrau, nifer y bobl sy'n cysylltu â'r Mentrau, sylw yn y wasg. Bydd gan bob ymgyrch farchnata ei chynllun adolygu/gwerthuso ei hun.
Perthynas â'r Cyhoedd / Cyfathrebu	Cynnal arolwg i fesur barn gyhoeddus am waith y Mentrau – holiaduron mewnol i ddylanwadwyr o'u gwybodaeth o'r fenter.
Perthynas â'r Cyhoedd / Cyfathrebu - Datganiadau i'r Wasg	Nodi nifer y datganiadau sydd wedi ennyn sylw yn y wasg leol/papurau cenedlaethol.
Nwyddau Marchnata	Cynnal Awdit o holl nwyddau marchnata Mentrau Iaith Cymru ac amcangyfrif faint o bobl sydd wedi dod i gyswllt â'r negeseuon/brand er mwyn teilwra nwyddau yn barod ar gyfer cynlluniau marchnata'r dyfodol.
Hysbysebion	Mesur nifer y bobl sydd wedi ymweld â'r wefan/cyfrifon cymdeithasol. Monitro os oes cynnydd yn nifer y bobl sy'n cysylltu â'r mentrau/partneriaid.

Dadansoddi'r Amgylchedd Marchnata

Wrth fwrw ati i lunio'r cynllun hwn cynhaliwyd cyfres o gyfarfodydd gyda'r Mentrau Iaith ym mhob rhan o Gymru er mwyn casglu manylion eu gweithgareddau marchnata presennol. Canolbwyntiwyd ar anghenion marchnata unigol bob Menter ac edrychwyd ar rai o'r ffactorau allanol a mewnol a all effeithio ar ddatblygu eu gweithgareddau marchnata i'r dyfodol.

Dadansoddiad STEP (Social, Technological, Economic, Political)

Defnyddir dadansoddiad STEP i nodi'r ffactorau allanol sy'n gallu effeithio ar gwmpas y cynllun hwn/gwaith y mudiad. Dadansoddiad syml sy'n edrych amgylchedd Cymdeithasol, Technolegol, Economaidd a Gwleidyddol y mudiad/sefydliad yw Dadansoddiad STEP.

Ffactorau Dadansoddi	Nodiadau	Effaith Posibl	Goblygiadau a phwysigrwydd	Goblygiadau a phwysigrwydd	Goblygiadau a phwysigrwydd
	Sut all y ffactorau sydd wedi eu rhestru ar y chwith effeithio ar eich sefydliad?	U - Uchel C - Canolig I - Isel A - Ansicr	Amserlen: - 0-6 mis - 6-12 mis - 12-24 mis - 24+ mis	Math: - Cadarnhaol - Negyddol - Ansicr	Pwysigrwydd: - Tyngedfennol - Pwysig - Ddim yn bwysig - Ansicr
Cymdeithasol	1. agwedd negyddol tuag at y Gymraeg 2. Pobl ifanc yn gadael Cymru 3. mewnfudo gan di-Gymraeg 4. dim defnydd o'r Gymraeg gan siaradwyr	U U U U	0-6 mis 0-6 mis 0-6 mis 0-6 mis	Negyddol Negyddol Negyddol Negyddol	Tyngedfennol Tyngedfennol Tyngedfennol Tyngedfennol
Technolegol	1. dulliau cyfathrebu gan sectorau penodol yn newid 2. y Gymraeg ddim ar gael ar blatfformau diweddaraf	C U	0-6 mis 0-6 mis	y ddau negyddol	Tyngedfennol Tyngedfennol
Economaidd	1. agwedd negyddol gan awdurdodau/cyrff cyhoeddus tuag at fuddsoddi yn y Gymraeg 2. cyfleoedd grantiau i ariannu cynlluniau newydd	U C	6-12 mis 6-12mis	negyddol Cadarnhaol	Tyngedfennol Pwysig
Gwleidyddol	1. agwedd negyddol ACau ac ASau tuag at y Gymraeg a'r Mentrau Iaith 2. polisiau a strategaethau Cymraeg gwan 3. polisiau a strategaethau eraill nad ydynt yn ystyried y Gymraeg 4. strwythur ALL newydd	U U U U	0-12 mis 12-24 mis 12-24 mis 12-24 mis	negyddol negyddol negyddol Ansicr	Tyngedfennol Tyngedfennol Tyngedfennol 12-24 mis

Dadansoddiad SWOT/Adnabod y Cyfleoedd

